

裸 K 进阶

第一：市场的主导者

信息爆炸的时代，作为交易者，我们可以掌握的信息要适时做出分别于甄选才对自己的交易有用。技术交易者所遵循着的理念就是所有信息都反映在价格上。作为信息的甄选，原则是那些信息将主导市场，那些就是有用的信息。当信息反映在 K 线上体现为 4 个价格。开盘价，收盘价，最高价，最低价

通过对 K 线 4 个价格的辨识与理解，你将从 K 线上掌握市场的绝大多数信息。更为可贵的是，这些都是主导价格的有用的信息

开盘价：开盘价代表买卖双方在开盘时的均衡点，观察均衡点在条形图上的变化，可以藉此判断价格的走势

收盘价：代表整段交易期间结束时的均衡价位。

最高价：代表多方驱动行情上扬的最高水准，多方显然希望价格越高越好，借此可以获得更高的利润。但是，随着价格的上升，多方利器最终将放尽或者空方的力气逐渐转强。价格将无法继续上升，进而形成最高价，因为价格每向上一一点，都代表空方更多的损失。

最低价：代表空方放尽力气而多方拒绝价格继续下降的价位。

开盘后价格在整只条形图上的变化，将反映出当前市场状态以及当前的市场是由谁主导。研究价格反映出的市场信息对于裸 K 进场出场是最基本的着手点。

第二：K 线变化及市场含义（1）

市场的参与者众多，有我等资金聊聊的投机客，也有家境殷实的商贾大家，更有各种大的小的财团甚至是国家的银行，私人银行国有银行或者央行。从投机的时间，有乐于高频炒单甚至是刷佣金的超级短线，有喜欢日内交易的小短线，也有做波段的做中线的甚至是长线与超长线的。

总的来说，无论哪一种形式的参与者要反映在市场上，或者说他只要在市场上下单，就全部分为两种，一种是多头，一种是空头。除此之外，要参与市场就没有第三种可能了。简单点说，市场的获利方式只有做多或者做空两种（也可能是亏损方式）有人说也有一味套利对冲的呀！不错，但要套利对冲，也只有做多与做空才能实现。就同一种产品或者是不同产品的套利交易集中于一人之中的，虽然有也有很多，但其参与市场的方式也就是空与多。至于他的交易观念（套利）不是我们讨论的主题。

明白了市场只有两种参与者，那么驱动行情变化与 K 线变化的主导力量就可以很简单的明白了。

我们将一根 K 线分为三等分，上 中 下（如图 1）。研究开盘价，收盘价，最高价，最低价在 K 线的三等分上中下之间的关系，就可以看到市场的主导者是谁

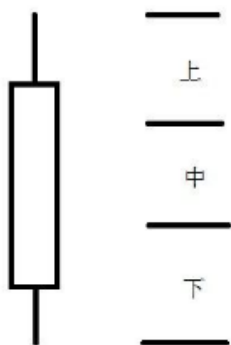


图1



图2

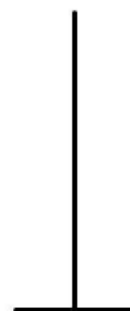


图3

图 2 中：开盘价与收盘价都在同意位置，这只条形图的含义是，开盘后，多空双方力量由空方掌握，价格一度被空方压制到了很低的位置，但到了某位之后，多头开始拒绝价格下跌，并最终将收盘价推高至开盘价位置（或附近，开盘价收盘价相差不多）。在整个 K 线收盘后，控制价格的为多头。至于中间发生了什么导致空头让步，让多头将价格推到了开盘位置，就是那些基本面的信息所导致了。

从图 2 中，我们得到的信息是空头曾主导行情到了 XXX 的位置，但收盘时是由多头主导市场。产生图 2 后，市场在未来的 3--5 跟 K 线后有 80% 的可能要改变趋势，至少是回调一级的趋势改变。我们可能的操作方法是什么？因为图 2 生成之后，我们知道收盘时是多头控制行情，所以，在未来的一根条形图上，我们应该以做多为主，图 2 产生后，我们在接下来的操作就是逢低做多，在尽量接近图 2 的低点的位置做多，止损可以放在图 2 的最低点以下一档。如果你的资金管理出色，甚至可以不设止损，只要接下来的一根 K 线收盘价不低于图 2 的最低价，多单就可以持有。一单接下来的 K 线的收盘价在图 2 之下，那么果断离场（这里牵扯了 K 线间的关系及市场含义，在后面将在涉及）（因为是逢低做多，所以我们的止损价格是固定的。也是最小的）

图 3：图 3 与图 2 的信息恰好相反。

k 线变化及市场含义（2）



图4



图5



图6

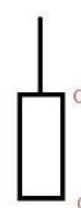


图7

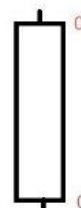


图8

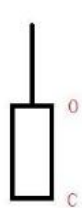


图9

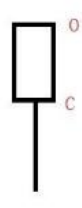


图10

图 4: 图 4 的开盘价与收盘价都在整根 K 线的中部, 在 K 线中被称为是纺锤线或者十字星。开盘后空方与多方各有展现, 但最终收盘时双方趋于一致认同价格在开盘附近, 也就是说这个 K 线并无明显的多头与空头哪一方主导行情。市场价格并不会长时间处于同一价位不做运动, 若要产生走势必然会有所突破。因此, 当图 4 产生后, 我们接下来的进场就是以突破入场为主, 也就是在图 4 的最高点之上一个价位与最低价之下一个价位挂买卖单。而止损则以图 4 的最高价之上为空单止损, 最低价之下为多单止损。当图 4 出现后, 我们要判断图 4 出现的位置, 如若出现在一波上涨行情或者下跌行情后, 那么这极有可能是趋势暂时停止继续向前发展的征兆。但图 4 亦可能出现后行情继续向前发展, 图 4 仅仅作作为中继形态。那么, 我们的操作也可以是在尽量接近图 4 的高点做空, 止损于图 4 的最高点之上档, 并在止损位置之上档挂多单。尽量在图 4 低点做多, 止损于低点之下并在止损位置之下挂空单。

图 5--图 10: 图 5 到图 10 中, O 为 open, 开盘价。C 为 close, 收盘价。其中图 5, 图 6, 图 7 为阳线, 图 8 图 9 图 10 为阴线。

图 5: 图 5 的收盘价在整根 K 线的上部, 可以预见的是开盘后, 多头力量强大, 以至于在整个 K 线中处于主导地位, 或者说这是一段趋势明显的行情。当图 5 产生后, 我们接下来的进场策略是顺应多头趋势做多为主。我们的操作以开盘做多, 遇回调做多 (此时如有回调, 基本不会深度回调) 而应该极力避免在图 5 产生后做空。而图 5 也经常趋势已经明朗时出现。因此, 如果一段明显的趋势出来后, 大可以在开盘价做多做空而在收盘时平仓就好。

图 6: 图 6 提供给我们的信息较少, 我们可以在图 6 上看到的是空头曾将价格压到了较低的位置, 也就是整根 K 线的下部, 但我们可以确定的是收盘时市场是由多头控制的, 次段行情在期间的次级时间窗口上可以预见的是行情是大起大落般。之后我的操作应当谨慎, 仓位尽量放低。可以尽量以低多为主。

图 7: 图 7 为我们提供的信息最少收盘于 K 线的中部, 虽然开盘后价格上升, 但我们终究不能判断收盘时行情是由哪一方主导。

图 6 与图 7 通常出现在行情较为焦灼的盘整阶段, 尤其是图 7。因此, 此种 K 线后我们交易应该是谨慎的。

图 8--图 10 为阴线, 其市场含义大概与图 5--7 相反。只是他们出现的位置不同, 图 8--10 出现在下降趋势中。而 5--7 通常出现在上升趋势中。

当然, 阴线亦可能夹杂在上升趋势上, 而阳线也会出现在下降趋势中, 期间 K 线与 K 线间的关系与位置关系, 则是 K 线组形态与市场含义的范围了。这个在后面将会慢慢涉及。

k 线间排列与市场含义

上面我们讲了单根 K 线的市场含义, 那么, 因为市场绝不会是以一根 k 线出现的, 所以, K 线与 K 线之间也存在相应地关系, 在 K 线与 K 线之间, 最重要的一个价格是---收盘价, 因为收盘价的相对位置, 决定了 K 线之间的趋势排列。也就是说, 如果是涨势, 那么肯定是收盘价不断的一根高于一根的 (小区间的涨势, 大的涨势是高点不断的提高)

当时常出现了一根阴线后，我们根据上面讲的，说明收盘期间是空头在主导行情，那么未来一根 K 线我们的操作方式是开盘做空，然后是遇回调做空，那么止损的操作是将止损放置在进场 K 线的前一根 K 线的最高处之上。为何如此设置？原因是：如果我们的止损设置较为贴近进场价，那么日间的小区间波动很容易将你的止损打掉。但是因为你进场的当根 K 线还未收盘，我们无法判断进场后止损被打掉了是否是因趋势的反转造成。（因为止损设置太贴近市场价）那么我们将止损设置在进场前的一根 K 线的最高处之上，那么一旦这个止损被打掉，那么我们有理由判断趋势有发生潜在改变的可能。因为上一根是阴线，而在你进场后价格却一度推高到上一根 K 线的最高处，说明多头很强，如下图的 1-7 的 K 线，我们以图为例说明



当 K 线 1 收盘以后，我们在下面的一根 K 线的操作是，第一，在 2 的开盘做空，第二，在 K 线 1 的回调高出做空也就是 K 线 2 的高点做空。显然，在高空做空价格会更有利于我们，那么当前假设我们在 2 的高点做空，止损应该放在 K 线 1 的最高处之上一个档位上。我们的单子在 K 线 2 没有收盘的时候，可以一直持有，因为此时我们的止损并没有被触发。但是当 K 线 2 收盘后，形成一个阳线，此时我们可以去判断，此时的趋势或许有改变的可能，我们的做法有两种：第一：因为 2 收盘时一根阳线。但是为了保险起见，我们要在 K 线 3 开盘的时候将止损移动到 K 线 2 的最高点之上一个档位。事实证明如果我们这样做，在 K 线 3 上，我们的止损被打掉了。同时，根据 K 线 2 收盘阳线，我们的做法是在 2 的回调位置也就是 3 的低点做多。因此，虽然我们第一单被止损了，但是我们在 K 线 3 的位置的做多将会把我们的亏损补回来。第二重处理方法是：我们在 2 的空单继续持有，止损位置不变。等待看下一根 K 线是不是有利于我们，事实证明 K 线 3 也是阳线。但此时我们的止损因为在 1 的最高处之上，也没有被打掉，那么我们就继续持有，直到 K 线 4 收盘后，我们有理由相信趋势似乎没有改变，因为 K 线 4 收盘时是一根阴线。那么，此时我们再选则移动止损到 4 的最高处之上一个点位。当 K 线 5 收盘后，收盘价几乎在 6 的最高处，而且收盘价到了 4 的中间点之上，那么我们将止损应该再次移到 5 的最高点之上，因为 5 的收盘让我们担心趋势真的会改变。事实证明我们的第一单进场是

被止损了的。但是无论如何，我们的止损的代价都是最小的。而且如果你选择使用获利一定点位后平仓一半，另一半继续以变动止损位的方式持有，这一单或许亏得更少甚至不会亏钱。

如果你的仓位够小，完全可以使用 K 线收盘后观察是否具有趋势的延续性后再决定是否出场。如果使用此种方法，我们在 5 收盘后，在 6 的开盘价做多，那么第一止损价位应该是 5 的最低点之下，那么在 6 收盘后我们依然可以持有多单，在 7 中，我们的损失会一度很大，因为 7 还没有收盘，那么仓位很小，我们可以持有至 7 收盘，事实是 7 收盘后我们盈利了。那么在 8 开盘后，我们再做多，一直到 9,10 一直做多各一单，止损位置依次上移的上一根 K 线的最低点处，那么直到被止损后，我们这一次的做单的几单将获利丰厚。

K 线收盘价在前一根 K 线的收盘价之上，我们就暂时判断趋势是延续的，那么我们做的多单都将会赚钱。当然，在 K 线 E 与 G 收盘后，我们就不会再加仓了，而是选择移动止损。或者选择有计划的部分平仓。

也就是说，当一个有效地趋势走出来以后，趋势如要反转，必须要有一跟反转的 K 线存在了，趋势才有潜在的反转可能。



寻找关键 K 线可以让我们清楚的了解市场上的大部分人在关键时刻在做什么。市场中存在各种陷阱，但当关键信息产生后，没有谁或者那个资金集团敢于与市场的情绪作对。这就是关键 K 线产生的原因。因为在这一根 K 线上，聪明钱都在这么做。

K 线组的排列与市场关系

对于诸位看裸 K 讲解的，我建议朋友们能够仔细的参看前几讲，并能够运用在实战交易中以加深理解，前面几讲完全可以作为进场出场的范本而单独应用了。只有能将单根 K 线确实的搞熟悉了，那么本章讲的才会对你有用，才能让你更上一层楼，否则，也只能是像看一道风景一样，看过后就过去了！

首先，界定一下趋势：以时间单位来看，趋势分三种，长期趋势中期趋势与短期趋势。

以空间位置来看，趋势分为涨势与跌势。具体定义为下（借鉴道氏理论的定义，为个人简化版）

涨势：高点比高点高，地点比低点高为之涨势。

跌势：低点比低点低，高点比高点低为之跌势。

有人或许会说，漏掉了盘整趋势吧！呵呵，没有，我认为盘整趋势不能单独存在于市场中，原因是盘整趋势是在一水平区间内的行走，市场的本质是追求利润，并且这个市场是一个零和的游戏，不存在共赢。所以，市场不会在一个区间内一直持续，简单的说，没有几年几十年在一个价格区间内上下而不去产生突破的。所以，盘整趋势是潜伏在上涨或者下跌中的。盘整趋势正确的应该叫做上涨中继或者下跌中继。就是说上涨中暂时的停顿或者喘息。而这个喘息与盘整的时间往往就是后市趋势的动力所在。在一段明显的盘整过后，往往都会产生一段相当长的单边趋势。这也能解释单边走势的动力源泉是基于市场的交易者对盘整后行情的发展产生了一致性的认识，至少是绝大部分人的认识。

趋势的行走是受到市场情绪与入场的资金推动的，趋势一旦形成就不会轻易在某个点或者价位突然地改变，换句话说，趋势的延续是受到某一区间的市场情绪与资金推动的。呵呵，你或许会说，可是在某个趋势中有最高点呀，不错，市场是有最高点，即使趋势在到达最高点后再也没有到达过，市场的最高点有过多的情绪状态在里面，最高点的到达往往是市场情绪积聚的极致，又是行情产生不理智后的结果。这个最高点绝不会是人为控制的。因为趋势交易者会在趋势结束前而先期逐步离开，逐步平仓，而最后一搏的上涨或者下跌往往因为市场消息的误导。但是市场的头寸不会平白无故的增加或者减少。例如假定市场所有的参与者总共有 1000 人，其中 50 人持有大量空头头寸，在参与人数未增加的情况下，空头如果要获利了解必须要有众多的人来接下空头的单子。而市场没有明显的数据情况下，另外的绝大多数人要么持有多头，要么未进场而观望。当空单由 50 人处的高位借由消息转换到空单，那么上方资金形成获利撤离，行情少了上方资金的压力，则自然下跌不会延续。那么这样形成的最低点就是因情绪所致。其往往是不可控的。而前期获利了结的空头们则会抽烟喝茶泡妹妹的观看价格回调，在到达一个回调相对合理的位置再次进场做空。总之，K 线组之间的排列是由进场资金与市场情绪控制的，了解了价格产生波动的本质是市场情绪推动的资金进出也就能很轻松的明白 K 线组之间的关系是怎么样的了。

裸 K 交流：Q1144730595

获取更多澳大利亚【裸 K 高手】实战资料